

MAISONS PAYSANNES DE TOURAINE

Association Loi de 1901 pour la sauvegarde de l'architecture paysanne
et la défense du cadre de vie rural
9, quai du Pont Neuf, 37 000 Tours
Tel : 02 47 94 43 60

Délégation de
**maisons
paysannes
de france**

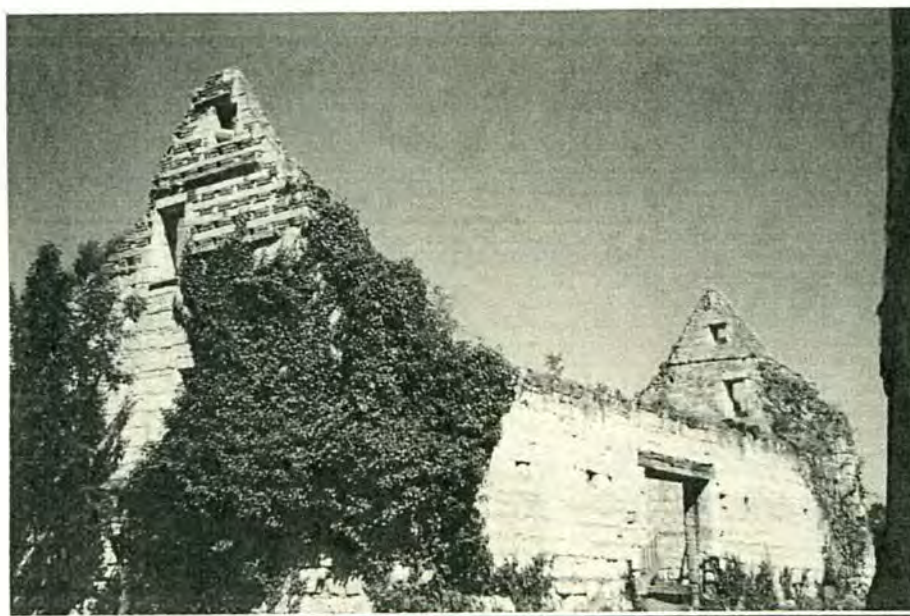


Photo Monique Pernot

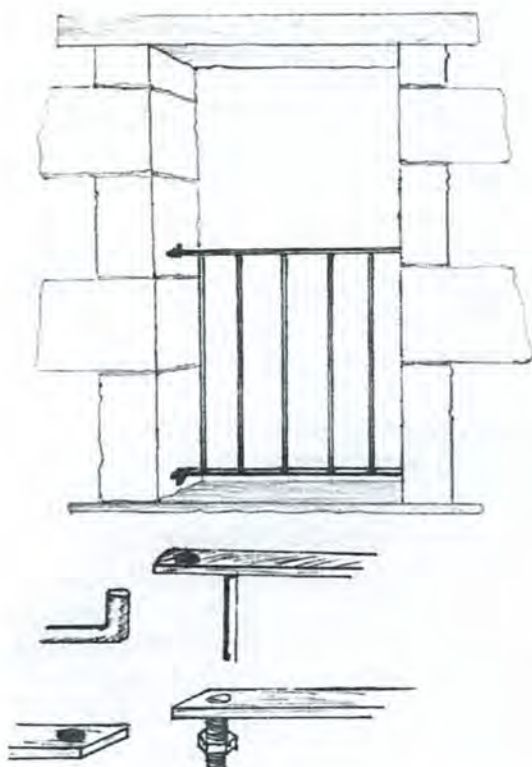
La grange de l'Île, Saint-Michel-sur-Loire

BULLETIN DE LIAISON N° 50

SEPTEMBRE 2005

GARDE-CORPS POUR LUCARNE PORTE

par Alain Massot



La maison paysanne de Touraine présente le plus souvent une lucarne porte, ouvrant sur le grenier et à laquelle on accédait par une échelle.

L'aménagement des combles oblige à prévoir une protection pour éviter les chutes des adultes et plus encore des enfants.

Les garde-corps réalisés en bois, débordants la façade sont souvent lourds et disgracieux. Nous vous proposons un modèle simple à réaliser, discret et sûr.

Fournitures :

- un fer plat légèrement arrondi dans sa partie supérieure, type « main courante », d'environ 90 centimètres de long (largeur habituelle des lucarnes) pour l'horizontale haute.
- un fer plat pour l'horizontale basse.
- cinq ou six fers ronds d'environ 90 centimètres pour les barreaux.
- de quoi souder.

La réglementation pour les édifices publics préconise une hauteur d'un mètre et un écartement maximal entre les barreaux de 11 cm.

La fixation :

Voir illustrations.

En haut : deux forts crochets sont scellés dans les jambages de la lucarne, l'horizontale haute percée de deux trous s'engage dans ces crochets

En bas : sous le fer plat sont soudés deux fortes tiges filetées qui s'engagent dans deux pattes trouées scellées dans les jambages.

Un écrou assurera le blocage de l'ensemble, mais permettra dévissé de retirer le garde-corps pour passer un objet encombrant.

Les éléments horizontaux et verticaux seront assemblés par soudure ou mieux (mais c'est plus onéreux) par un ferronnier avec des techniques de forge.

SORTIE DU 2 juillet, après-midi

Le 2 Juillet, nous avons essayé une sortie nouvelle formule : *après-midi seulement*, ce qui nous évite les deux heures passées à table ; *en voiture particulière* si, à proximité des lieux visités, une surface suffisante de parking existe.

Nous envisageons de faire une sortie annuelle toute la journée, en car, avec déjeuner au restaurant, et une ou deux sorties d'une demi-journée en voitures particulières. **(nous vous demandons de répondre à notre enquête d'opinion en renvoyant le bulletin de la dernière page rempli. Merci.)**

1/ Visite du cloître Saint-Vincent à la sous-préfecture de Chinon. (nous avons relaté le déroulement du chantier dans un précédent bulletin)

2/ Visite d'un chantier privé à Saint-Michel-sur-Loire.

Sous la conduite de Christophe Chartin, trésorier de l'association et directeur de stages d'initiation. Belle demeure faite d'une enfilade de bâtiments à toits en cascade, partant d'une longère suivie d'un chai plus élevé puis d'une maison de maître avec toit à double croupe. Construction en parpaings de tufeau pour l'essentiel avec toits d'ardoise. L'ensemble a belle allure.

Dans la vaste cour à laquelle on accède par une entrée à piliers de tufeau, on remarque particulièrement un magnifique magnolia grandiflora dont c'est le début d'une floraison qui va durer jusqu'en août. Majestueux avec de superbes fleurs, encore rares en ce début de floraison, au subtil parfum à la fois épicé et sucré. C'est par excellence un arbre de l'Anjou tout proche.

En cours de visite, il est dit qu'une longère est un bâtiment d'un seul tenant comportant pièces d'habitat pour le personnel et pièces d'exploitation. Celle-ci comportait un four dont il reste la gueule et la cheminée. A ce propos notre guide est amené à dire qu'une cheminée de four peut difficilement comporter un âtre efficace pour chauffer l'habitat. Pour lui donner cette destination, il faut lui faire subir des aménagements fonctionnels qui en modifient nécessairement l'aspect originel. Combiner les deux fonctions est une application délicate.

Sur les murs, un certain nombre de pierres de taille ont dû être remplacées. Les pierres de seuil sont de Chauvigny tandis que les bandeaux sont réparés avec du tufeau de pays. Une variété plus dure légèrement gréseuse a été retenue pour la partie basse des jambages de portes.

Il est intéressant de noter qu'une bouchure de porte dans un mur de refend a été exécutée avec deux parements de pierre de tufeau assortis au mur entre lesquels une paroi de brique creuse établit la coupure acoustique.

Particulièrement impressionnante, notamment en raison des grandes surfaces, la réalisation de chapes chanvre et chaux pour lesquelles il est précisé qu'elles sont établies sur un hérisson de pierre de 15 cm d'épaisseur. Le réseau de tubulure du chauffage basse température par sol, parfaitement visible en l'état présent des travaux, ajoute encore à l'intérêt du petit groupe d'une vingtaine de personnes venues pour découvrir des réalisations remarquables.

Dans la maison de maître, il est possible d'observer d'intéressants vieux carrelages de terre cuite qui ont pu être sauvegardés ainsi que de jolies boiseries. Les menuiseries des baies ont dû être refaites à l'identique tant elles étaient détériorées. Elles sont de belles proportions avec de grands carreaux harmonieux qui laissent passer beaucoup de lumière. Une partie des beaux volets à petites persiennes en hauteur et à pliage accordéon a pu être sauvegardée pour être réparée. La grande porte d'entrée qui a dû également être refaite à l'identique est rehaussée d'une belle imposte d'un type assez répandu en Touraine.

A ce propos, on peut observer que la tradition dans la région n'est pas de faire des impostes ouvrantes qui auraient le mérite de permettre de récupérer la fraîcheur nocturne. Ce dispositif peu onéreux et sans frais de fonctionnement est particulièrement efficace, en particulier lorsqu'il est répété sur plusieurs baies d'un habitat. Voici un axe de réflexion intéressant pour les maîtres d'ouvrage et leurs maîtres d'œuvre alors qu'un projet de « plan climat » national va inviter les citoyens de France et sans doute d'Europe, pour ne pas dire davantage, à prendre des dispositions décisives en matière d'économies d'énergie.

Enfin, une dernière observation de détail pour inviter les maîtres d'ouvrage actuels ou potentiels à faire preuve de vigilance. Nous pouvons observer la pose de receveurs de douche engagés dans le sol pour la commodité d'un accès de plein pied. Afin d'éviter d'avoir à casser les sols pour réparer ultérieurement des siphons défaillants il importe d'installer ce type de receveur avec des siphons spéciaux. Des siphons qui se prêtent aux interventions techniques depuis le receveur. Dans ce chantier il faut justement attendre une fourniture spéciale. Naturellement, on peut se demander pourquoi ce type de receveur peut n'être pas fourni avec l'équipement approprié. La vigilance est nécessaire en toute circonstance.

Combien de solutions et astuces se découvrent et se discutent à la faveur d'une visite de chantier ! Aussi convient-il de remercier bien cordialement les propriétaires qui acceptent de nous ouvrir leurs portes.

Camille Chauvet, vice-président MPT, délégué Pays Loire Touraine

JOURNEE DU PATRIMOINE DE PAYS

Le thème « Le Fer et le Verre, objets utiles et décoratifs » avait été choisi comme thème de la Journée du Patrimoine de Pays 2005. Parmi les nombreuses manifestations présentes en Indre-et-Loire, *Maisons Paysannes de Touraine* a participé avec les artisans de la CAPEB à des présentations de techniques et de métiers en rapport avec ce thème. Parmi les nombreux stands et ateliers artisanaux reconstitués autour de la grange de l'Île à Saint-Michel-sur-Loire, celui de Maïté Rejaudry, spécialiste des vitraux anciens et modernes a retenu notre attention.

... « Je travaille le verre en temps que **VITRAILLISTE** et pratique l'art du vitrail de manière traditionnelle aussi bien que moderne en utilisant, selon le cas, la technique ancestrale au plomb ou la méthode Tiffany (verre serti avec un ruban de cuivre)

Dans notre culture française, le **vitrail** reste, dans l'esprit du public, un ornement religieux alors que les peuples Anglo-saxons et Nordiques l'ont intégré dans leur demeure pour pallier au manque de chaleur et de lumière imposé par un climat plus froid que le nôtre. Je profite de cette année 2005 où le Verre est à l'honneur pour vous présenter les utilisations possibles du **VITRAIL** dans nos maisons rurales et citadines, de patrimoine ancien et/ou familial

Le **VITRAIL** peut s'intégrer de multiples façons dans nos intérieurs. On le rencontre souvent en dessin géométrique sur des impostes de maisons anciennes. Il peut compléter un décor personnalisé et unique par sa présence sur une fenêtre, une porte d'entrée ou d'intérieur, sur les portes d'un buffet ou d'une crédence, dans un claustra, en paravent, dans un mur de séparation entre deux pièces, dans une niche éclairée, sur un œil de bœuf, sur une porte coulissante, devant un mur de briques de verre, en panneau de douche... ...mais la liste n'est pas exhaustive ; chacun peut trouver une idée d'intégration de **vitrail** et le projet de réalisation peut alors se mettre en place.

Le **VITRAILLISTE** intervient pour concrétiser l'idée en la transformant en un « passe-lumière » plus ou moins coloré ou structuré selon les verres utilisés. Il travaille essentiellement sur commande, chaque cas est unique. Dans un premier temps il faut identifier le désir du maître d'ouvrage en terme de style, de formes, de couleurs sans oublier les particularités ou contraintes techniques de pose. Ensuite vient la création d'une maquette colorée, parfois plusieurs maquettes parmi lesquelles il faut faire un choix. Il est possible d'effectuer des reproductions d'anciens vitraux et des motifs personnalisés sont réalisables : c'est l'interprétation en vitrail d'un tableau, d'un dessin, d'une photo, d'une gravure....

Les vitraux géométriques sont moins complexes à réaliser que ceux avec créations figuratives. Ils sont donc aussi beaucoup moins coûteux.

Notre art est assez méconnu du grand public ; il demande à être valorisé et intégré dans une restauration ou un intérieur moderne car il apporte un réel dynamisme dans un intérieur...

Quant à la fabrication proprement dite, le mieux est de venir découvrir dans l'atelier les outils et les méthodes de travail et ainsi comprendre la réalisation du vitrail. Si le sujet vous plaît, si la curiosité se manifeste... alors n'hésitez pas à venir me voir. Mon atelier est ouvert gratuitement au public(pour être sûr de me trouver, y compris le dimanche, prenez rendez-vous auparavant !) Ainsi je me ferai un plaisir de vous expliquer au mieux et de vous faire partager ma passion de « passeur de lumière »

LE VITRAIL vit au rythme des saisons et chaque jour apporte de nouveaux effets : le **VITRAIL est un tableau de lumière »**

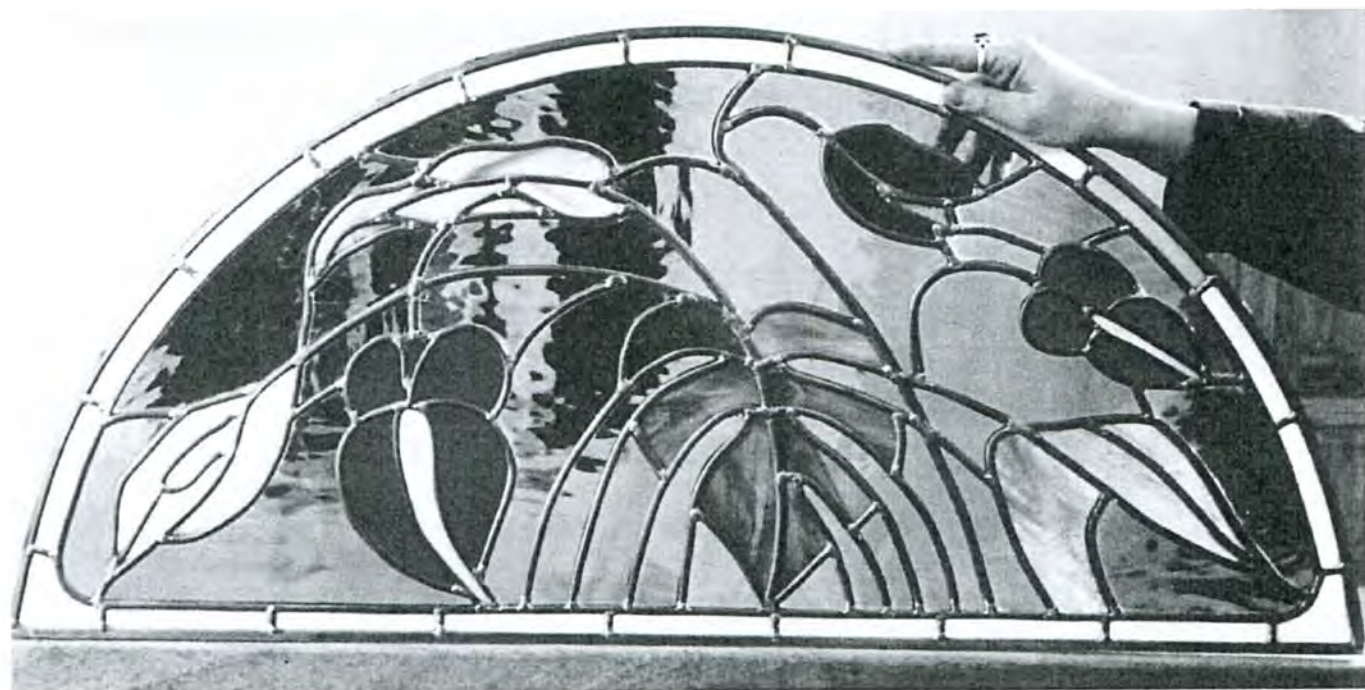
atelier Vitrail maïté rejaudry

18 rue de la Motte

37360 SONZAY

02 47 24 56 64 / 06 75 69 64 27

Mahitey.rejaudry@laposte.net



une imposte de porte en motif floral : 0,90 x 0,40 m

ACTIVITES D'AUTOMNE

1/ Sortie d'automne, le 16 octobre

L'occasion s'est présentée d'aller dans la Brenne. Dany Chiappero, architecte du Parc Naturel Régional de la Brenne a accepté de nous piloter pour cette sortie qui nous permettra de découvrir de belles et intéressantes restaurations chez nos voisins de l'Indre.

La sortie se fera obligatoirement en car que l'on peut prendre :

- à Tours, place du commandant Tulasne (anciennement Thiers), à 8H30
- à Loches, place de la gare, à 9H15
- à Martizay, place de l'église, à 10H

Nous déjeunerons au restaurant « Le Grèbe » à Lureuil (on peut toujours apporter son pique-nique)

Prix de la sortie :

- Personne seule.....adhérent : 15 € non adhérent : 20 €
- Couple.....adhérent : 28 € non adhérent : 37€

Prix de la restauration : 15€ (Kir, Vin et Café compris)

Renseignements : 02 47 94 43 60

N'ATTENDEZ PAS LA DERNIERE SEMAINE POUR VOUS INSCRIRE, le nombre de participants sera limité à 50

2/ Stage de plessage de haie, Samedi 10 décembre,
De 9H30 à 17 H, à Saint-Laurent-de-Lin.

Direction : Jean-Marie Mansion

1/ Comment créer une clôture en tressant des végétaux qu'on laisse en place après l'abattage d'une haie champêtre.

2/ Présentation de « trognes ou truisses » d'âges différents

Création de trognes

Prix : 20€ (incluant une documentation)

Comment s'y rendre : à Saint-Laurent-de-Lin, rejoindre l'église. Tourner à droite de l'église direction Lublay. Sortir du bourg ; à environ 300m de l'église, tourner à droite en direction de « La Vitasserie »(panneau de signalisation). Apporter son pique-nique.

BULLETINS D'INSCRIPTION

Vérifiez bien l'ordre de vos chèques et l'adresse de vos inscriptions

Sortie et Stages : chèques à l'ordre de « *Maisons Paysannes de Touraine* »

Restaurant : chèques à l'ordre de « *L'auberge du Grèbe* ».

Adressez tous les chèques et inscriptions à :

Jean-François ELLUIN, 44 rue des Caves Fortes, 37190, Villaines-les-Rochers

BULLETIN D'INSCRIPTION A LA SORTIE

Je participerai à la sortie le dimanche 16 octobre 2005

NOM..... Prénom.....

Adresse..... Tél..... Email :.....

Nb d'inscrits adhérents : non adhérents :

Ci-joint un chèque de.....€uros à l'ordre de «Maisons Paysannes de Touraine »

Je rejoindrai le car à Tours Loches Martizay

Rayez les mentions inutiles

Je déjeunerai au restaurant « Le Grèbe » ; Nb de personnes :.....

Ci-joint un chèque de 15€ x..... =.....€uros à l'ordre de « Restaurant Le Grèbe »

BULLETIN D'INSCRIPTION AU STAGE DE HAIE à ST Laurent de Lin

Je participerai au STAGE de PLESSAGE DE HAIES, le samedi 10 Décembre 2005

NOM..... Prénom.....

Adresse..... Tél..... Email :.....

Nb d'inscrits

Ci-joint un chèque de.....€uros à l'ordre de «Maisons Paysannes de Touraine »

découpez-

à adresser à Alain Massot, Le Ruau, 37800, Noyant-de-Touraine

Bulletin de réponse à l'enquête d'opinion sur l'organisation des sorties

(voir encadré page 4)

Je préfère la nouvelle formule : une seule sortie annuelle toute la journée, en car, avec déjeuner en commun et une ou deux sorties d'une demi- journée.

Je préfère l'ancienne formule : deux sorties annuelles toute la journée, en car avec déjeuner en commun.

Rayez la mention inutile

Observations personnelles :.....

.....
.....
.....
.....
.....
.....

CIP PATRIMOINE

plus qu'un logo, un état d'esprit

La CAPEB, organisation professionnelle réunissant des artisans de plusieurs corps d'état a décidé de créer depuis plusieurs années un logo sous lequel se fédèrent des professionnels de la restauration de qualité en adéquation avec l'environnement local.

Sous la houlette de Jean Mercier, artisan charpentier et « père spirituel » se dynamisa et s'organisa une confrérie professionnelle.

Mais qu'est-ce qu'un CIP ?

Après un stage de formation, l'artisan monte un dossier professionnel. Ce dernier sera jugé par ses pairs, mais aussi par d'autres interlocuteurs: architectes spécialisés dans la restauration du bâti ancien, architectes des Monuments historiques, mais aussi des professionnels dévoués (sorte de conseil des sages).

**Un CIP ne s'achète pas,
il se donne à celui qui le mérite.
Gage de sérieux
il peut aussi lui être retiré**

**Contact pour information :
M.GOUAS, Président Groupe Patrimoine : 02 47 96 37 08
CAPEB 37 : 02 47 37 88 75**

SOMMAIRE

Garde- corps pour une lucarne-porte.....	2
Sortie du 2 Juillet.....	3
Journée du patrimoine de Pays.....	5
Activités d'automne.....	7
Bulletins d'inscription.....	8